

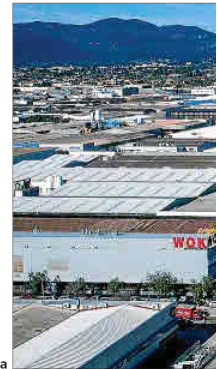
ECONOMÍA

SECTORES PRODUCTIVOS

El reto de los polígonos: de industriales a empresariales

► La **treintena** existente en la Isla aglutina, en su mayoría, empresas de servicios

► La reactivación económica ha provocado una mayor demanda de naves y un **alza** de precios



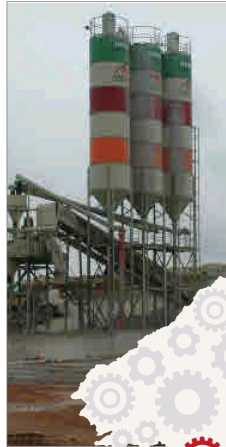
Margalida Ramis | PALMA

El 4 de noviembre de 1967 se inauguraron los polígonos de Son Castelló y Can Valero, en Palma. Los empresarios que impulsaron su desarrollo, aglutinados en torno a la Asociación de Industriales de Mallorca (Asima), se convirtieron en pioneros en crear los primeros polígonos industriales de iniciativa privada no solo de Baleares, sino de España. Más de 50 años después, en Mallorca existen una treintena de polígonos aunque su fisonomía actual dista mucho de aquellos que se inauguraron a finales de los años 60 bajo los nombres de La Paz y La Victoria.

Esta transformación, en la que el añadido de 'industrial' ha quedado desfasado, no afecta solo a las Islas sino al conjunto del Estado. El director de Asima, Alejandro Sáenz de San Pedro, quien también es presidente de la Coordinadora Española de Polígonos Empresariales (CEPE), asegura que la actividad de los cerca de 5.000 polígonos que existen en España es muy variada y que la industria ha quedado relegada en un segundo término. De hecho, en Catalunya se denominan polígonos de actividad económica y en Asturias, áreas empresariales.

Realidad

Basta con dar una vuelta por los polígonos de la Isla para percibir esta realidad. De hecho, muchos polígonos de nueva creación jamás han albergado a grandes industrias. Es el caso de la mayoría de los ubicados en la comarca del Raiguer. A excepción del de Lloseta, que sí se ha caracterizado por tener a más industria pesada, el resto son más de servicios. En Inca, por ejemplo, muchas grandes superficies comerciales se



La cementera de Lloseta aún en funcionamiento.

han instalado en el polígono. La empresa de zapatos Camper también tiene allí su sede, aunque la fabricación de calzado es testimonial ya que está deslocalizada.

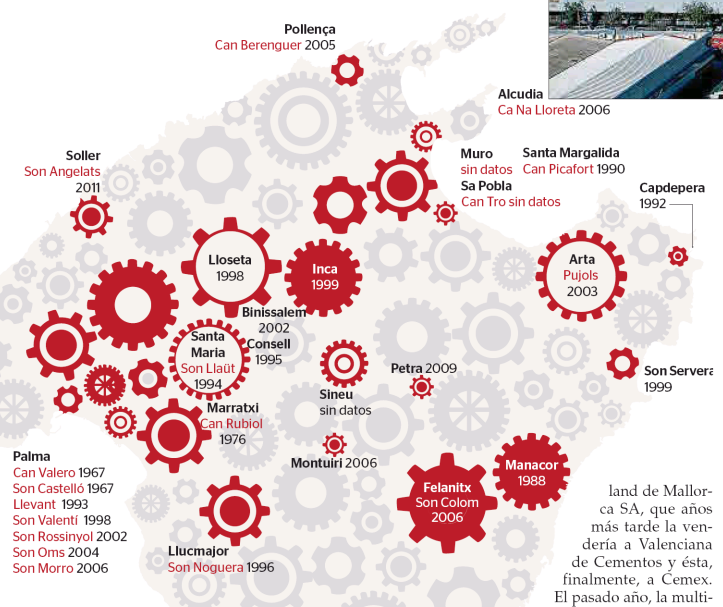
En cambio, la fotografía del po-

► **TRANSFORMACIÓN**
El presidente de la Asociación del Polígono de Manacor reconoce que la fisonomía ha cambiado

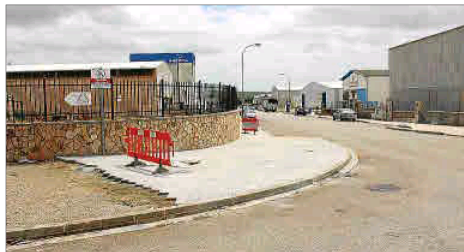
lígono de Lloseta es quizás la más industrial de todas. En el año 1966 se inauguró la fábrica de cemento, una instalación que se ve desde muchos puntos de la Isla. Su denominación inicial fue Por-



El polígono de Manacor, en el que hay pocas fábricas manufactureras.



POLÍGONOS INDUSTRIALES Y FECHA DE CREACIÓN



Arriba, el polígono de Marratxi y, sobre esta línea, el de Santa Maria.

land de Mallorca SA, que años más tarde la vendería a Valenciana de Cementos y ésta, finalmente, a Cemex. El pasado año, la multinacional decidió dejar de fabricar cemento en Lloseta, aunque uno de los proyectos para su reindustrialización en una fábrica de hidrógeno. Otra de las características de este polígono es que uno de los dos únicos de la Isla en que pueden instalarse empresas que requieren licencia de actividad industrial con riesgo medioambiental. Estos polígonos son, por tanto minoría.

El presidente de la Asociación

► **DESVENTAJA**

Los costes de la insularidad no ayudan a que las Islas sean un destino «idóneo» para la manufacturación

del Polígono de Manacor, Domingo Martí, así lo reconoce. «Donde había industria, ahora hay otras actividades de servicios y comerciales», reconoce, y recuerda que en Manacor, cuando se construyó el polígono a finales de los años ochenta había sobre todo herreros y carpinteros, mientras que a día de hoy la principal actividad es la automoción, tanto venta de vehículos como venta y alquiler de maquina-